



Управление документооборота
Аппарат Правительства
Смоленской области
ЗАРЕГИСТРИРОВАНО
02.06.2026
Регистрационный № 220/58-пр

**ГЛАВНОЕ УПРАВЛЕНИЕ СМОЛЕНСКОЙ ОБЛАСТИ
ПО КУЛЬТУРНОМУ НАСЛЕДИЮ**

П Р И К А З

от 02.06.2026

№ Пр-143

Об утверждении границы территории объекта культурного наследия (памятника истории и культуры) народов Российской Федерации регионального значения «Общественное здание», кон. XIX – нач. XX вв., включенного в единый государственный реестр объектов культурного наследия (памятников истории и культуры) народов Российской Федерации, расположенного по адресу (местоположение): Смоленская область, город Смоленск, ул. Студенческая, д. 4, режима использования ее земель

В соответствии с Федеральным законом от 25.06.2002 № 73-ФЗ «Об объектах культурного наследия (памятниках истории и культуры) народов Российской Федерации», приказом Министерства культуры Российской Федерации от 04.06.2015 № 1745 «Об утверждении требований к составлению проектов границ территорий объектов культурного наследия», областным законом от 31.03.2009 № 10-з «Об объектах культурного наследия (памятниках истории и культуры) народов Российской Федерации, расположенных на территории Смоленской области», Положением о Главном управлении Смоленской области по культурному наследию, утвержденным постановлением Администрации Смоленской области от 25.12.2019 № 812, в целях обеспечения государственной охраны объекта культурного наследия (памятника истории и культуры) народов Российской Федерации регионального значения «Общественное здание», кон. XIX – нач. XX вв., включенного в единый государственный реестр объектов культурного наследия (памятников истории и культуры) народов Российской Федерации, расположенного по адресу (местоположение): Смоленская область, город Смоленск, ул. Студенческая, д. 4,

п р и к а з ы в а ю:

1. Утвердить границу территории объекта культурного наследия (памятника истории и культуры) народов Российской Федерации регионального значения «Общественное здание», кон. XIX – нач. XX вв., включенного в единый государственный реестр объектов культурного наследия (памятников истории и культуры) народов Российской Федерации, расположенного по адресу (местоположение): Смоленская область, город Смоленск, ул. Студенческая, д. 4, режим использования ее земель согласно приложению № 1 к настоящему приказу.

2. Утвердить схему границы территории объекта культурного наследия (памятника истории и культуры) народов Российской Федерации регионального значения «Общественное здание», кон. XIX – нач. XX вв., включенного в единый государственный реестр объектов культурного наследия (памятников истории и культуры) народов Российской Федерации, расположенного по адресу (местоположение): Смоленская область, город Смоленск, ул. Студенческая, д. 4, (далее также – схема), координаты поворотных (характерных) точек границы территории объекта культурного наследия (памятника истории и культуры) народов Российской Федерации регионального значения «Общественное здание», кон. XIX – нач. XX вв., включенного в единый государственный реестр объектов культурного наследия (памятников истории и культуры) народов Российской Федерации, расположенного по адресу (местоположение): Смоленская область, город Смоленск, ул. Студенческая, д. 4, согласно приложению № 2 к настоящему приказу.

3. Признать утратившим силу приказ начальника Главного управления Смоленской области по культурному наследию от 16.06.2023 № 189 «Об утверждении границы территории объекта культурного наследия (памятника истории и культуры) народов Российской Федерации регионального значения «Общественное здание», кон. XIX - нач. XX вв., включенного в единый государственный реестр объектов культурного наследия (памятников истории и культуры) народов Российской Федерации, расположенного по адресу (местоположение): Смоленская область, город Смоленск, ул. Студенческая, д. 4, режима использования ее земель».

4. Контроль за исполнением настоящего приказа оставляю за собой.

Начальник
Главного управления



Д. В. Толмачев

ГРАНИЦА

территории объекта культурного наследия (памятника истории и культуры) народов Российской Федерации регионального значения «Общественное здание», кон. XIX – нач. XX вв., включенного в единый государственный реестр объектов культурного наследия (памятников истории и культуры) народов Российской Федерации, расположенного по адресу (местоположение): Смоленская область, город Смоленск, ул. Студенческая, д. 4, режим использования ее земель

1. Общие положения

Объект культурного наследия (памятник истории и культуры) народов Российской Федерации регионального значения «Общественное здание», кон. XIX – нач. XX вв., включенный в единый государственный реестр объектов культурного наследия (памятников истории и культуры) народов Российской Федерации, расположенный по адресу (местоположение): Смоленская область, город Смоленск, ул. Студенческая, д. 4, (далее также – Объект культурного наследия), состоит на государственной охране в соответствии с решением Смоленской областной Думы от 28.02.1995 № 24 «О сохранении культурного наследия Смоленской области», статьей 64 Федерального закона от 25.06.2002 № 73-ФЗ «Об объектах культурного наследия (памятниках истории и культуры) народов Российской Федерации».

Проект границы территории Объекта культурного наследия, разработанный в 2026 году частным учреждением высшего образования «Институт искусства реставрации», получил положительное заключение государственной историко-культурной экспертизы.

2. Текстовое описание границы территории Объекта культурного наследия

Граница территории Объекта культурного наследия представляет собой отрезки прямых линий, последовательно соединяющих поворотные (характерные) точки 1-2-3-4-5-6-7-8-1.

Граница территории идет:

- от исходной поворотной (характерной) точки 1 с координатами х (461207,67) у (1222130,11) в юго-восточном направлении на расстояние 5,83 м до поворотной (характерной) точки 2 с координатами х (461201,86) у (1222130,64);

- от поворотной (характерной) точки 2 с координатами х (461201,86) у (1222130,64) в юго-восточном направлении на расстояние 0,45 м до поворотной (характерной) точки 3 с координатами х (461201,41) у (1222130,68);
- от поворотной (характерной) точки 3 с координатами х (461201,41) у (1222130,68) в юго-западном направлении на расстояние 8,97 м до поворотной (характерной) точки 4 с координатами х (461200,65) у (1222121,74);
- от поворотной (характерной) точки 4 с координатами х (461200,65) у (1222121,74) в юго-восточном направлении на расстояние 25,19 м до поворотной (характерной) точки 5 с координатами х (461175,58) у (1222124,18);
- от поворотной (характерной) точки 5 с координатами х (461175,58) у (1222124,18) в юго-западном направлении на расстояние 25,73 м до поворотной (характерной) точки 6 с координатами х (461173,16) у (1222098,56);
- от поворотной (характерной) точки 6 с координатами х (461173,16) у (1222098,56) в северо-западном направлении на расстояние 26,68 м до поворотной (характерной) точки 7 с координатами х (461199,71) у (1222095,92);
- от поворотной (характерной) точки 7 с координатами х (461199,71) у (1222095,92) в северо-западном направлении на расстояние 5,23 м до поворотной (характерной) точки 8 с координатами х (461204,91) у (1222095,40);
- от поворотной (характерной) точки 8 с координатами х (461204,91) у (1222095,40) в северо-восточном направлении на расстояние 34,82 м в исходную поворотную (характерную) точку 1 с координатами х (461207,67) у (1222130,11).

На схеме граница территории Объекта культурного наследия представляет собой отрезки прямых линий, обозначена синим цветом.

3. Режим использования земель территории Объекта культурного наследия

В границе территории Объекта культурного наследия разрешается:

- проведение работ по сохранению Объекта культурного наследия, предусматривающих консервацию, ремонт, реставрацию и приспособление Объекта культурного наследия для современного использования;
- проведение работ по восстановлению (регенерации) исторической планировки с учетом градостроительной ситуации, архитектурно-планировочных решений, пространственной организации населенного пункта;
- проведение капитального ремонта объектов капитального строительства, расположенных в границах территории Объекта культурного наследия, с учетом их восприятия вместе с Объектом культурного наследия;
- ведение хозяйственной деятельности, не противоречащей требованиям обеспечения сохранности Объекта культурного наследия и позволяющей обеспечить функционирование Объекта культурного наследия в современных условиях;
- восстановление исторического характера благоустройства, малых архитектурных форм, в том числе оград, скамеек, освещения;
- проведение работ по обеспечению пожарной безопасности Объекта культурного наследия и его защиты от динамических воздействий;

- проведение земляных, строительных, мелиоративных, хозяйственных и иных работ на территории распространения объекта культурного наследия (памятника истории и культуры) народов Российской Федерации федерального значения «Культурный слой города» возможно в соответствии с требованиями Федерального закона от 25.06.2002 № 73-ФЗ «Об объектах культурного наследия (памятниках истории и культуры) народов Российской Федерации», иными нормативными правовыми актами в сфере сохранения, использования, популяризации и государственной охраны объектов культурного наследия.

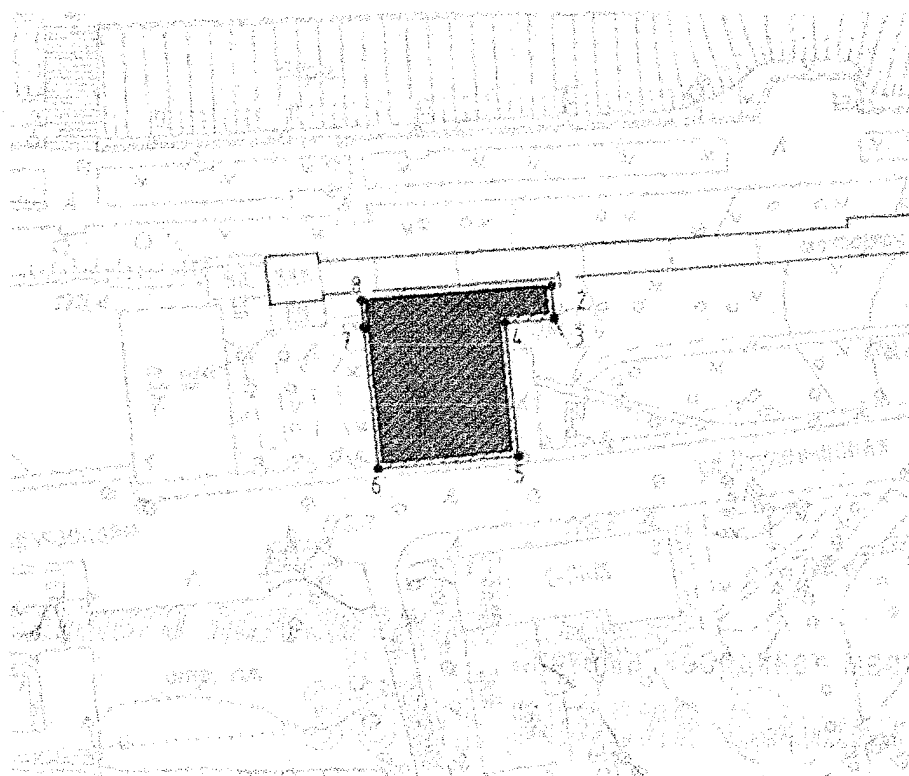
В границе территории Объекта культурного наследия запрещается:

- снос Объекта культурного наследия;
- замена аутентичных элементов Объекта культурного наследия, сохранность которых возможно обеспечить методами консервации и научной реставрации;
- строительство объектов капитального строительства, за исключением:
 - работ по восстановлению элементов историко-градостроительной среды;
 - работ по восстановлению (регенерации) исторической планировки с учетом градостроительной ситуации, архитектурно-планировочных решений, пространственной организации населенного пункта;
- увеличение объемно-пространственных характеристик, существующих на территории Объекта культурного наследия объектов капитального строительства;
- проведение земляных, строительных, мелиоративных и иных работ, за исключением работ по сохранению Объекта культурного наследия или его отдельных элементов, сохранению историко-градостроительной или природной среды Объекта культурного наследия;
- хозяйственная деятельность, ведущая к разрушению, искажению внешнего облика Объекта культурного наследия и создающая угрозу повреждения, разрушения или уничтожения;
- прокладка открытых коммуникаций;
- размещение наружной рекламы на больших щитах и световых панелях;
- размещение временных построек, киосков, навесов;
- возведение глухих заборов;
- посадка новых деревьев и кустарников в непосредственной близости от стен Объекта культурного наследия;
- установка на крышах и фасадах Объекта культурного наследия телеантенн спутниковой связи и внешних блоков кондиционеров.

Приложение № 2
к приказу начальника Главного
управления Смоленской области по
культурному наследию
от 02.06.2026 №Пр-143

СХЕМА

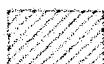
границы территории объекта культурного наследия (памятника истории и культуры) народов Российской Федерации регионального значения «Общественное здание», кон. XIX – нач. XX вв., включенного в единый государственный реестр объектов культурного наследия (памятников истории и культуры) народов Российской Федерации, расположенного по адресу (местоположение): Смоленская область, город Смоленск, ул. Студенческая, д. 4, координаты поворотных (характерных) точек границы территории Объекта культурного наследия



Объект культурного наследия регионального значения
«Общественное здание», кон. XIX-нач. XX вв.



Поворотная (характерная) точка границы территории ОКН



Территория объекта культурного наследия регионального значения
«Общественное здание», кон. XIX-нач. XX вв.

ТАБЛИЦА КООРДИНАТ

поворотных (характерных) точек границы территории объекта культурного наследия (памятника истории и культуры) народов Российской Федерации регионального «Общественное здание», кон. XIX – нач. XX вв., включенного в единый государственный реестр объектов культурного наследия (памятников истории и культуры) народов Российской Федерации, расположенного по адресу (местоположение): Смоленская область, город Смоленск, ул. Студенческая, д. 4

№ точки	Координаты поворотных (характерных) точек в местной системе координат, система координат МСК-67	
	X	Y
1	461207,67	1222130,11
2	461201,86	1222130,64
3	461201,41	1222130,68
4	461200,65	1222121,74
5	461175,58	1222124,18
6	461173,16	1222098,56
7	461199,71	1222095,92
8	461204,91	1222095,40
1	461207,67	1222130,11