



**ГЛАВНОЕ УПРАВЛЕНИЕ СМОЛЕНСКОЙ ОБЛАСТИ
ПО КУЛЬТУРНОМУ НАСЛЕДИЮ**

П Р И К А З

от 02.06.2026

№ Пр-149

Об утверждении границы территории объекта культурного наследия (памятника истории и культуры) народов Российской Федерации федерального значения «Колокольня», XVII в., расположенного по адресу (местоположение): Смоленская область, г. Смоленск, ул. Парковая, входящего в состав объекта культурного наследия федерального значения «Церковь Михаила Архангела (Свирская), 1195 г. и колокольня, XVII в.», 1195 г., XVII в., включенного в единый государственный реестр объектов культурного наследия (памятников истории и культуры) народов Российской Федерации, режима использования ее земель

В соответствии с Федеральным законом от 25.06.2002 № 73-ФЗ «Об объектах культурного наследия (памятниках истории и культуры) народов Российской Федерации», приказом Министерства культуры Российской Федерации от 04.06.2015 № 1745 «Об утверждении требований к составлению проектов границ территорий объектов культурного наследия», областным законом от 31.03.2009 № 10-з «Об объектах культурного наследия (памятниках истории и культуры) народов Российской Федерации, расположенных на территории Смоленской области», Положением о Главном управлении Смоленской области по культурному наследию, утвержденным постановлением Администрации Смоленской области от 25.12.2019 № 812, в целях обеспечения государственной охраны объекта культурного наследия (памятника истории и культуры) народов Российской Федерации федерального значения «Колокольня», XVII в.,

расположенного по адресу (местоположение): Смоленская область, г. Смоленск, ул. Парковая, входящего в состав объекта культурного наследия федерального значения «Церковь Михаила Архангела (Свирская), 1195 г. и колокольня, XVII в.», 1195 г., XVII в., включенного в единый государственный реестр объектов культурного наследия (памятников истории и культуры) народов Российской Федерации,

п р и к а з ы в а ю:

1. Утвердить границу территории объекта культурного наследия (памятника истории и культуры) народов Российской Федерации федерального значения «Колокольня», XVII в., расположенного по адресу (местоположение): Смоленская область, г. Смоленск, ул. Парковая, входящего в состав объекта культурного наследия федерального значения «Церковь Михаила Архангела (Свирская), 1195 г. и колокольня, XVII в.», 1195 г., XVII в., режим использования ее земель согласно приложению № 1 к настоящему приказу.

2. Утвердить схему границы территории объекта культурного наследия (памятника истории и культуры) народов Российской Федерации федерального значения «Колокольня», XVII в., расположенного по адресу (местоположение): Смоленская область, г. Смоленск, ул. Парковая, входящего в состав объекта культурного наследия федерального значения «Церковь Михаила Архангела (Свирская), 1195 г. и колокольня, XVII в.», 1195 г., XVII в. (далее также – схема), координаты поворотных (характерных) точек границы территории объекта культурного наследия (памятника истории и культуры) народов Российской Федерации федерального значения «Колокольня», XVII в., расположенного по адресу (местоположение): Смоленская область, г. Смоленск, ул. Парковая, входящего в состав объекта культурного наследия федерального значения «Церковь Михаила Архангела (Свирская), 1195 г. и колокольня, XVII в.», 1195 г., XVII в., согласно приложению № 2 к настоящему приказу.

3. Признать утратившим силу приказ начальника Главного управления Смоленской области по культурному наследию от 01.11.2023 № 23 «Об утверждении границы территории объекта культурного наследия (памятника истории и культуры) народов Российской Федерации федерального значения «Колокольня», XVII в., расположенного по адресу (местоположение): Смоленская область, г. Смоленск, ул. Парковая, входящего в состав объекта культурного наследия федерального значения «Церковь Михаила Архангела (Свирская), 1195 г. и колокольня, XVII в.», 1195 г., XVII в., режима использования ее земель».

4. Контроль за исполнением настоящего приказа оставляю за собой.

Начальник
Главного управления



Д. В. Толмачев

Приложение № 1
к приказу начальника Главного
управления Смоленской области
по культурному наследию
от 02.06.2026 № Пр-149

ГРАНИЦА

территории объекта культурного наследия (памятника истории и культуры) народов Российской Федерации федерального значения «Колокольня», XVII в., расположенного по адресу (местоположение): Смоленская область, г. Смоленск, ул. Парковая, входящего в состав объекта культурного наследия федерального значения «Церковь Михаила Архангела (Свирская), 1195 г. и колокольня, XVII в.», 1195 г., XVII в., режим использования ее земель

1. Общие положения

Объект культурного наследия (памятник истории и культуры) народов Российской Федерации федерального значения «Колокольня», XVII в., расположенный по адресу (местоположение): Смоленская область, г. Смоленск, ул. Парковая, входящего в состав объекта культурного наследия федерального значения «Церковь Михаила Архангела (Свирская), 1195 г. и колокольня, XVII в.», 1195 г., XVII в. (далее также – Объект культурного наследия), состоит на государственной охране в соответствии с постановлением Совета Министров РСФСР от 30.08.1960 № 1327 «О дальнейшем улучшении дела охраны памятников культуры РСФСР», статьей 64 Федерального закона от 25.06.2002 № 73-ФЗ «Об объектах культурного наследия (памятниках истории и культуры) народов Российской Федерации».

Проект границы территории Объекта культурного наследия, разработанный в 2026 году частным учреждением высшего образования «Институт искусства реставрации», получил положительное заключение государственной историко-культурной экспертизы.

2. Текстовое описание границы территории Объекта культурного наследия

Граница территории Объекта культурного наследия представляет собой отрезки прямых линий, последовательно соединяющих поворотные (характерные) точки: (внешняя граница) 1-2-3-4-5-6-7-8-9-10-11-12-1 (внутренняя граница) 13-14-15-16-17-13.

Граница территории идет:

Внешняя граница:

- от исходной поворотной (характерной) точки 1 с координатами х (461215,71) у (1220153,38) в северо-восточном направлении на расстояние

29,14 м до поворотной (характерной) точки 2 с координатами х (461227,88) у (1220179,86);

- от поворотной (характерной) точки 2 с координатами х (461227,88) у (1220179,86) в северо-восточном направлении на расстояние 7,52 м до поворотной (характерной) точки 3 с координатами х (461231,60) у (1220186,39);

- от поворотной (характерной) точки 3 с координатами х (461231,60) у (1220186,39) в северо-восточном направлении на расстояние 27,60 м до поворотной (характерной) точки 4 с координатами х (461252,24) у (1220204,71);

- от поворотной (характерной) точки 4 с координатами х (461252,24) у (1220204,71) в северо-восточном направлении на расстояние 44,38 м до поворотной (характерной) точки 5 с координатами х (461277,40) у (1220241,27);

- от поворотной (характерной) точки 5 с координатами х (461277,40) у (1220241,27) в юго-восточном направлении на расстояние 64,92 м до поворотной (характерной) точки 6 с координатами х (461247,51) у (1220298,90);

- от поворотной (характерной) точки 6 с координатами х (461247,51) у (1220298,90) в юго-западном направлении на расстояние 98,18 м до поворотной (характерной) точки 7 с координатами х (461157,46) у (1220259,78);

- от поворотной (характерной) точки 7 с координатами х (461157,46) у (1220259,78) в юго-западном направлении на расстояние 49,66 м до поворотной (характерной) точки 8 с координатами х (461151,85) у (1220210,44);

- от поворотной (характерной) точки 8 с координатами х (461151,85) у (1220210,44) в северо-западном направлении на расстояние 25,03 м до поворотной (характерной) точки 9 с координатами х (461175,57) у (1220202,46);

- от поворотной (характерной) точки 9 с координатами х (461175,57) у (1220202,46) в юго-западном направлении на расстояние 28,92 м до поворотной (характерной) точки 10 с координатами х (461165,25) у (1220175,44);

- от поворотной (характерной) точки 10 с координатами х (461165,25) у (1220175,44) в северо-западном направлении на расстояние 30,13 м до поворотной (характерной) точки 11 с координатами х (461192,80) у (1220163,24);

- от поворотной (характерной) точки 11 с координатами х (461192,80) у (1220163,24) в северо-западном направлении на расстояние 22,94 м до поворотной (характерной) точки 12 с координатами х (461213,88) у (1220154,19);

- от поворотной (характерной) точки 12 с координатами х (461213,88) у (1220154,19) в северо-западном направлении на расстояние 2,00 м в исходную поворотную (характерную) точку 1 с координатами х (461215,71) у (1220153,38).

Внутренняя граница:

- от исходной поворотной (характерной) точки 13 с координатами х (461254,65) у (1220213,33) в юго-восточном направлении на расстояние 6,20 м до поворотной (характерной) точки 14 с координатами х (461248,94) у (1220215,74);

- от поворотной (характерной) точки 14 с координатами х (461248,94) у (1220215,74) в юго-западном направлении на расстояние 6,20 м до поворотной (характерной) точки 15 с координатами х (461246,53) у (1220210,03);

- от поворотной (характерной) точки 15 с координатами х (461246,53) у (1220210,03) в северо-западном направлении на расстояние 5,73 м до поворотной (характерной) точки 16 с координатами х (461251,81) у (1220207,80);

- от поворотной (характерной) точки 16 с координатами х (461251,81) у (1220207,80) в северо-восточном направлении на расстояние 2,09 м до поворотной (характерной) точки 17 с координатами х (461253,03) у (1220209,50);

- от поворотной (характерной) точки 17 с координатами х (461253,03) у (1220209,50) в северо-восточном направлении на расстояние 4,16 м в исходную поворотную (характерную) точку 13 с координатами х (461254,65) у (1220213,33).

На схеме граница территории Объекта культурного наследия выделена синим цветом.

3. Режим использования земель территории Объекта культурного наследия

В границе территории Объекта культурного наследия разрешается:

- проведение работ по сохранению Объекта культурного наследия, предусматривающих консервацию, ремонт, реставрацию и приспособление Объекта культурного наследия для современного использования;

- проведение работ по восстановлению (регенерации) исторической планировки с учетом градостроительной ситуации, архитектурно-планировочных решений, пространственной организации населенного пункта;

- проведение капитального ремонта объектов капитального строительства, расположенных в границах территории Объекта культурного наследия, с учетом их восприятия вместе с Объектом культурного наследия;

- ведение хозяйственной деятельности, не противоречащей требованиям обеспечения сохранности Объекта культурного наследия и позволяющей обеспечить функционирование Объекта культурного наследия в современных условиях; восстановление исторического характера благоустройства, малых архитектурных форм, в том числе оград, скамеек, освещения;

- проведение работ по обеспечению пожарной безопасности Объекта культурного наследия и его защиты от динамических воздействий;

- проведение земляных, строительных, мелиоративных, хозяйственных и иных работ на территории распространения объекта культурного наследия (памятника истории и культуры) народов Российской Федерации федерального значения «Культурный слой города» возможно в соответствии с требованиями Федерального закона от 25.06.2002 № 73-ФЗ «Об объектах культурного наследия (памятниках истории и культуры) народов Российской Федерации», иными нормативными правовыми актами в сфере сохранения, использования, популяризации и государственной охраны объектов культурного наследия.

В границе территории Объекта культурного наследия запрещается:

- снос Объекта культурного наследия;

- замена аутентичных элементов Объекта культурного наследия, сохранность которых возможно обеспечить методами консервации и научной реставрации;

- строительство объектов капитального строительства, за исключением:

- работ по восстановлению элементов историко-градостроительной среды;

- работ по восстановлению (регенерации) исторической планировки с учетом градостроительной ситуации, архитектурно-планировочных решений, пространственной организации населенного пункта;

- увеличение объемно-пространственных характеристик, существующих на территории Объекта культурного наследия объектов капитального строительства;

- проведение земляных, строительных, мелиоративных и иных работ, за исключением работ по сохранению Объекта культурного наследия или его отдельных элементов, сохранению историко-градостроительной или природной среды Объекта культурного наследия;

- хозяйственная деятельность, ведущая к разрушению, искажению внешнего облика Объекта культурного наследия и создающая угрозу повреждения, разрушения или уничтожения;

- прокладка открытых коммуникаций;

- размещение наружной рекламы на больших щитах и световых панелях;

- размещение временных построек, киосков, навесов;

- возведение глухих заборов;

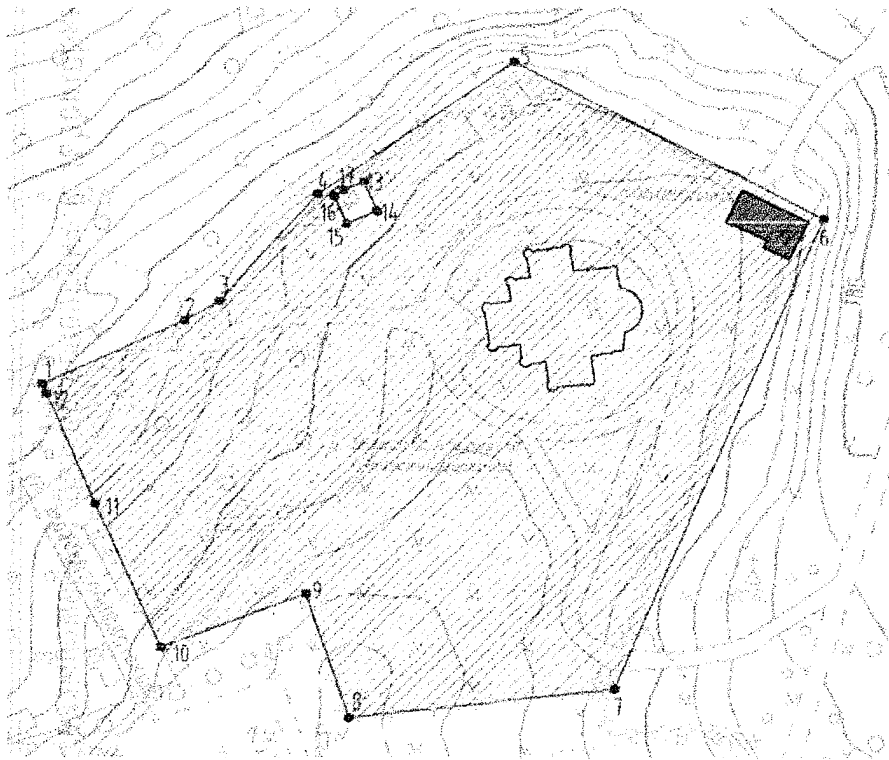
- посадка новых деревьев и кустарников в непосредственной близости от стен Объекта культурного наследия;

- установка на крышах и фасадах Объекта культурного наследия телеантенн спутниковой связи и внешних блоков кондиционеров.

Приложение № 2
к приказу начальника Главного
управления Смоленской области
по культурному наследию
от 02.06.2026 № Пр-149

СХЕМА

границы территории объекта культурного наследия (памятника истории и культуры) народов Российской Федерации федерального значения «Колокольня», XVII в., расположенного по адресу (местоположение): Смоленская область, г. Смоленск, ул. Парковая, входящего в состав объекта культурного наследия федерального значения «Церковь Михаила Архангела (Свирская), 1195 г. и колокольня, XVII в.», 1195 г., XVII в., координаты поворотных (характерных) точек границы территории Объекта культурного наследия



Объект культурного наследия федерального значения "Колокольня", XVII в., входящего в состав объекта культурного наследия федерального значения "Церковь Михаила Архангела (Свирская), 1195 г. и колокольня, XVII в.", 1195 г., XVII в.



Поворотная (характерная) точка границы территории ОКН



Территория объекта культурного наследия федерального значения "Колокольня", XVII в., входящего в состав объекта культурного наследия федерального значения "Церковь Михаила Архангела (Свирская), 1195 г. и колокольня, XVII в.", 1195 г., XVII в.

ТАБЛИЦА КООРДИНАТ

поворотных (характерных) точек границы территории объекта культурного наследия (памятника истории и культуры) народов Российской Федерации федерального значения «Колокольня», XVII в., расположенного по адресу (местоположение): Смоленская область, г. Смоленск, ул. Парковая, входящего в состав объекта культурного наследия федерального значения «Церковь Михаила Архангела (Свирская), 1195 г. и колокольня, XVII в.», 1195 г., XVII в.

№ точки	Координаты поворотных (характерных) точек в местной системе координат, система координат МСК-67	
	X	Y
внешняя граница		
1	461215,71	1220153,38
2	461227,88	1220179,86
3	461231,60	1220186,39
4	461252,24	1220204,71
5	461277,40	1220241,27
6	461247,51	1220298,90
7	461157,46	1220259,78
8	461151,85	1220210,44
9	461175,57	1220202,46
10	461165,25	1220175,44
11	461192,80	1220163,24
12	461213,88	1220154,19
1	461215,71	1220153,38
внутренняя граница		
13	461254,65	1220213,33
14	461248,94	1220215,74
15	461246,53	1220210,03
16	461251,81	1220207,80
17	461253,03	1220209,50
13	461254,65	1220213,33